

ONE HEALTH
FESTIVAL

ONE HEALTH
SUMMIT



Webinaire: Penser global, agir local : outiller et accompagner les territoires pour des projets « Une seule santé »

31 mars 2026 - 10h30



Déroulé du Webinaire

- **Approche Une seule santé et thématiques propices** (ARS BFC)
- **Guide « Penser global pour agir local »** (ARS BFC)
- **Palette d'outils et ressources** (Promotion Santé BFC)
- **Formation et accompagnement des porteurs de projets** (GRAINE, Atmo BFC, Pôle fédératif de recherche et de formation en santé publique)
- **Grille d'analyse de projet « Une seule santé »** (Pôle fédératif de recherche et de formation en santé publique)
- **Penser et mettre en œuvre l'évaluation d'un projet** (ORS BFC)
- **Exemples de projets inspirants** (Grand Besançon Métropole, CC de Frasne-Drugeon)
- **Échanges & Conclusion**



**APPROCHE UNE SEULE SANTÉ ET
THÉMATIQUES PROPICES**

Approche Une seule santé et thématiques propices

- Au XXe siècle : ↗ espérance de vie et qualité de vie humaine grâce aux progrès des sciences et techniques.
- Cependant, ces avancées ont été obtenues au détriment des écosystèmes et ont engendré des défis majeurs :

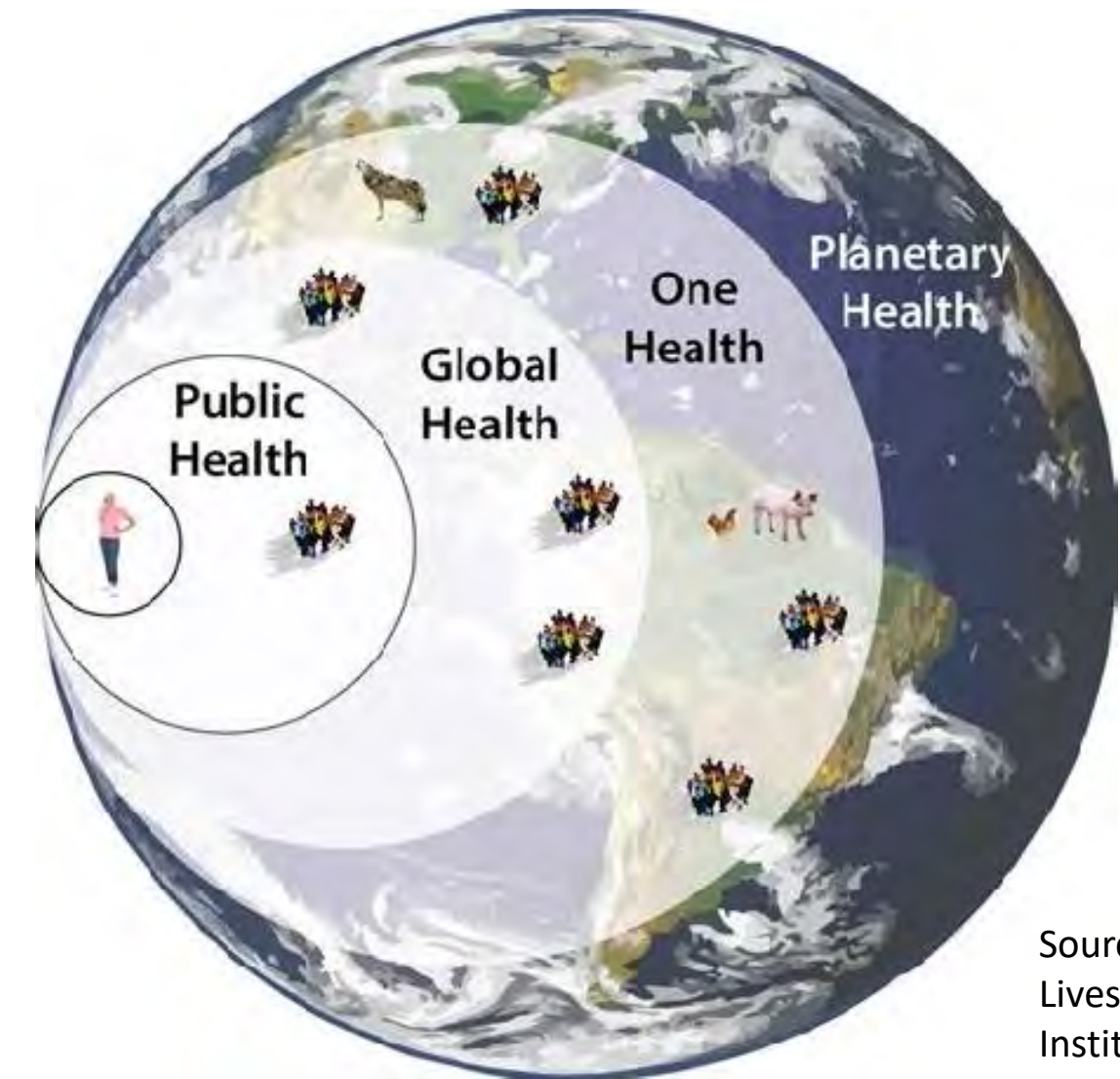
antibiorésistance

changement climatique

déclin critique de la biodiversité

dégradation de la santé mentale, éco-anxiété

pandémies zoonotiques



Source : International Livestock Research Institute, 2021

Pour faire face à ces problématiques complexes, il est nécessaire d'adopter une approche globale, systémique, collaborative et équitable de la santé.




Approche Une seule santé et thématiques propices

Définition, principes de l'approche « Une seule santé »

- **Interdépendance** entre santé des humains, des animaux domestiques et sauvages, des plantes et des écosystèmes.
- **Equité** entre secteurs et disciplines.
- **Collaborations** entre les disciplines et les secteurs.
- **Action** possible **à toutes les échelles**.
- **Prise en compte des inégalités** sociales et environnementales.
- **Solutions durables** pour le bien être des populations actuelles et futures.



 Définition officielle du concept *Une seule santé* par le Groupe d'experts de haut niveau pour l'approche *Une seule santé* (OHHLEP, 2022).



... plus qu'une approche,
une méthode de travail ?



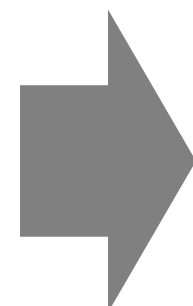
Approche Une seule santé et thématiques propices

Des portes d'entrée concrètes pour passer de l'intention à l'action :

On part d'un enjeu local déjà repéré :

Alimentation

Qualité de l'air, de l'eau, des sols
Urbanisme / cadre de vie
Santé mentale / lien au vivant
Prévention des zoonoses
Transition écologique des soins



Valeur ajoutée de l'approche
Une seule santé :

- décroisonner entre les acteurs
- regarder les effets sur plusieurs santés - rechercher des co-bénéfices durables
- mieux articuler les dispositifs existants (*CLS, PAT, PCAET, PLUi, SCOT,...*)

L'enjeu n'est pas de créer une politique de plus, mais d'enrichir l'existant par une lecture systémique et coopérative.

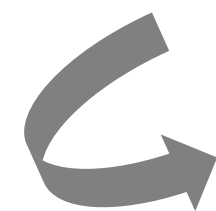


Approche Une seule santé et thématiques propices

Alimentation saine et durable

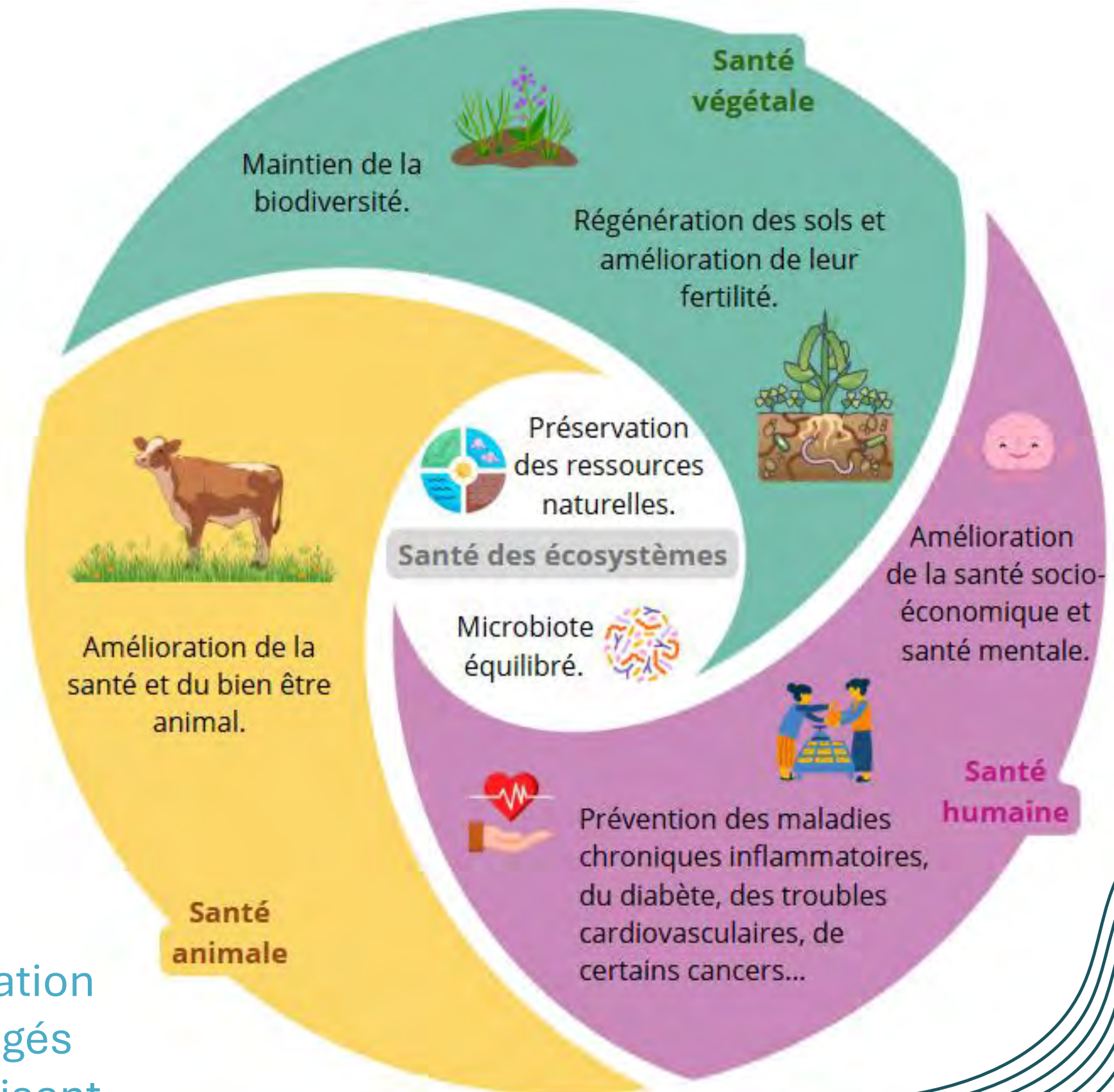
Pourquoi cette thématique est propice ?

- **Point de convergence fort** entre les santés.
- **Mobilise déjà de nombreux acteurs** territoriaux : agriculteurs, maraîchers, collectivités, associations, commerçants, professionnels de santé, restauration collective...
- **Permet d'impliquer aussi les habitants** : évolution des pratiques d'achat, de cuisine ou de réduction des déchets.



Co-bénéfices possibles d'une alimentation saine et durable :

Exemple d'action : Approvisionner la restauration collective auprès de producteurs locaux engagés dans des pratiques agroécologiques, en favorisant légumineuses, fruits et légumes frais.

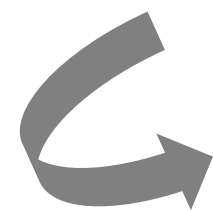


Approche Une seule santé et thématiques propices

Bien-être, santé mentale et lien au vivant

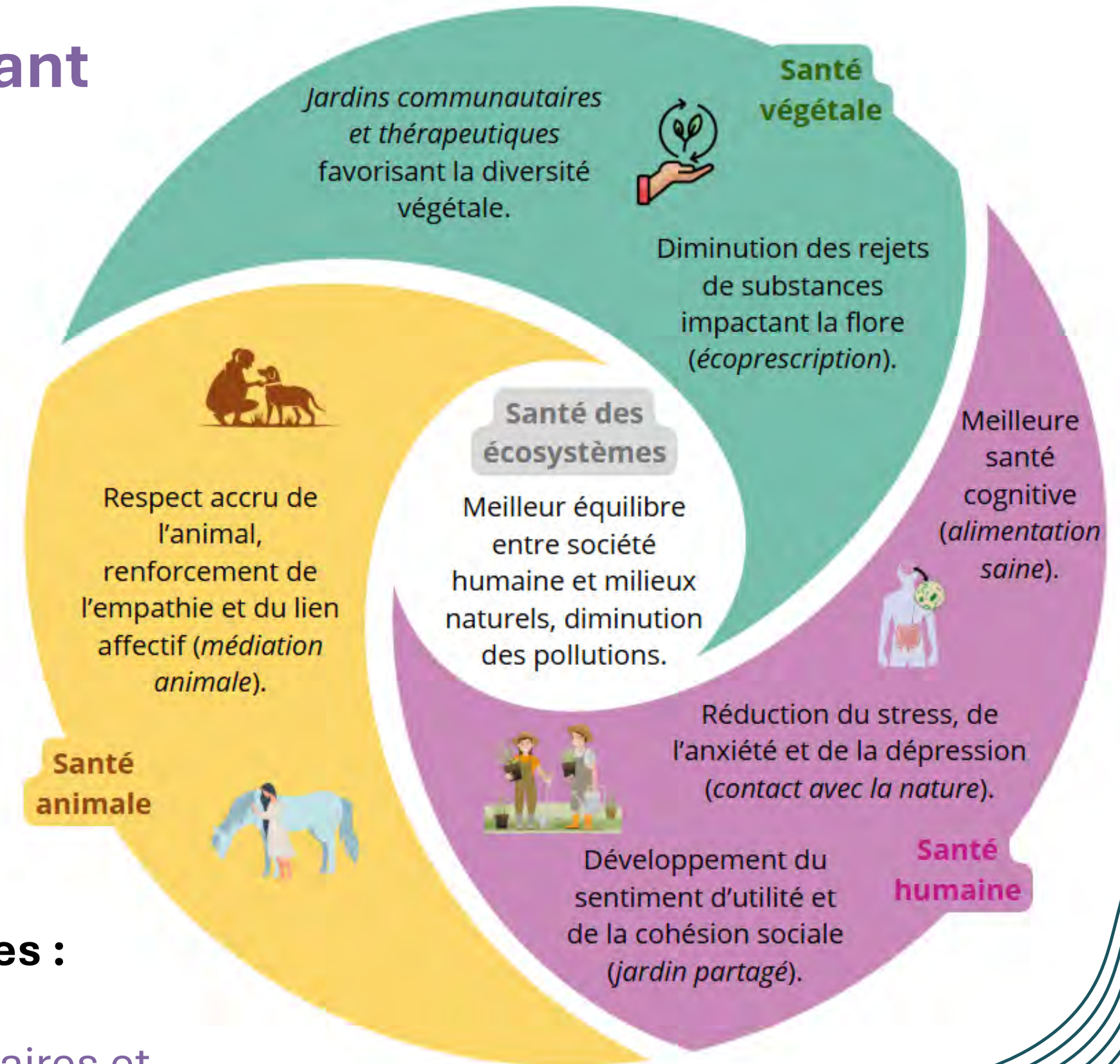
Pourquoi cette thématique est propice ?

- La santé mentale dépend aussi de la **qualité de nos liens au vivant, aux autres et aux milieux de vie.**
- L'approche USS permet de penser ensemble :
 - **prévention et bien-être psychosocial,**
 - **respect du vivant non humain,**
 - **préservation des milieux naturels.**
- La préservation de la biodiversité et des milieux naturels, les projets collectifs en nature constituent des leviers concrets d'action territoriale.



Co-bénéfices possibles :

Exemples d'actions : jardins communautaires et thérapeutiques, école du dehors, médiations animales...

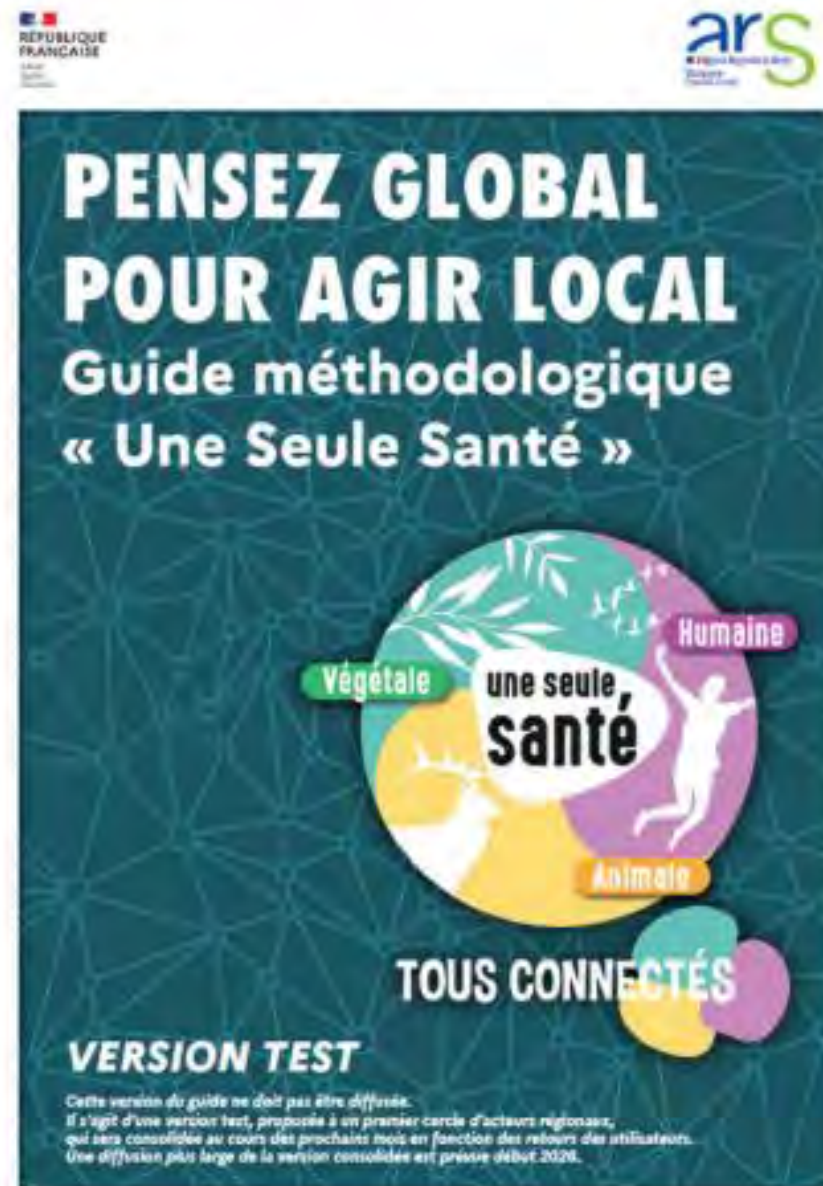


**GUIDE « PENSER GLOBAL POUR
AGIR LOCAL »**

Guide « Penser global pour agir local »

Processus d'élaboration :

janvier - février 2025
1ère version, ébauche
du guide



Mise à disposition
sur la plateforme

mars - mai 2025
Concertation
experts -
chercheurs -
acteurs locaux

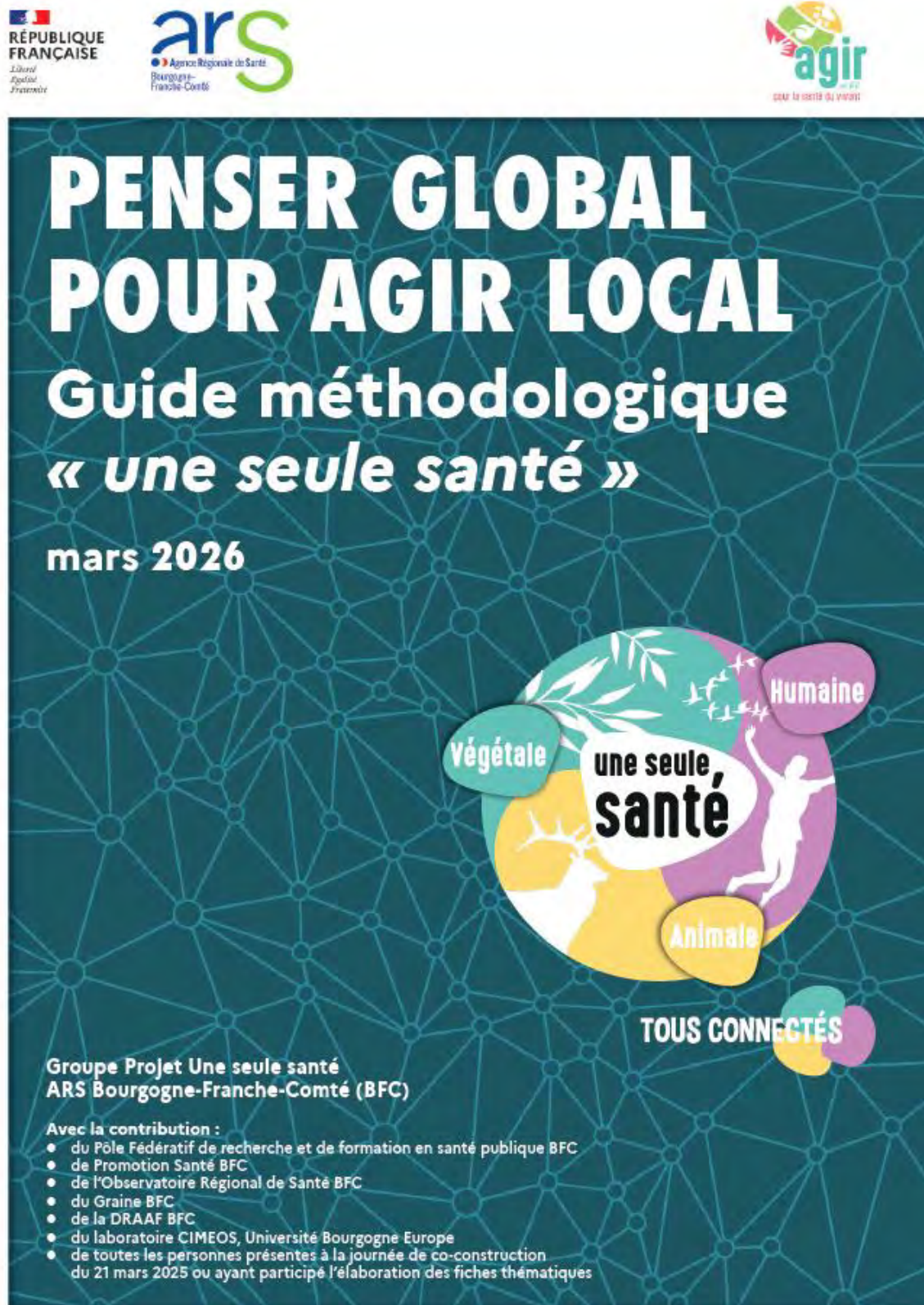
2ème semestre 2025

- **Formations** à la démarche projet USS (Promotion santé & Graine)
- **Expérimentation**
- **Adaptation** en fonction des retours et **alimentation** du guide (nouvelles illustrations, nouvelles thématiques)

juillet 2025
Diffusion du guide aux acteurs
locaux



Guide « Penser global pour agir local »



PARTIE 1 - Pourquoi et comment intégrer l'approche « Une Seule Santé » dans son territoire ?

PARTIE 2 - Outils

1. Faire connaissance avec l'approche « Une seule santé » et se l'approprier
2. Des ressources pour sensibiliser, former et mobiliser
3. Grille de lecture : analyser un projet collectif dans une approche « Une seule santé »
4. Penser et mettre en œuvre l'évaluation d'un projet « Une seule santé »

6 fiches thématiques :

- Alimentation saine et durable
- Aménagements territoriaux favorables aux trois santés
- Qualité des milieux de vie
- Bien-être, santé mentale et
- bénéfiques du dehors
- Soins écoresponsables
- Zoonoses

Guide « Penser global pour agir local »

POURQUOI UTILISER L'APPROCHE « *UNE SEULE SANTÉ* » ?

- Pour renforcer la **résilience** et la **robustesse** des territoires.
- Pour engager les acteurs locaux dans une **approche plus positive et préventive** des **enjeux de santé**.
- Pour des **bénéfices économiques** à moyen et long terme.
- Pour **mieux vivre ensemble** : préserver la santé mentale et le lien social, favoriser le sentiment d'utilité, les coopérations, la solidarité territoriale.

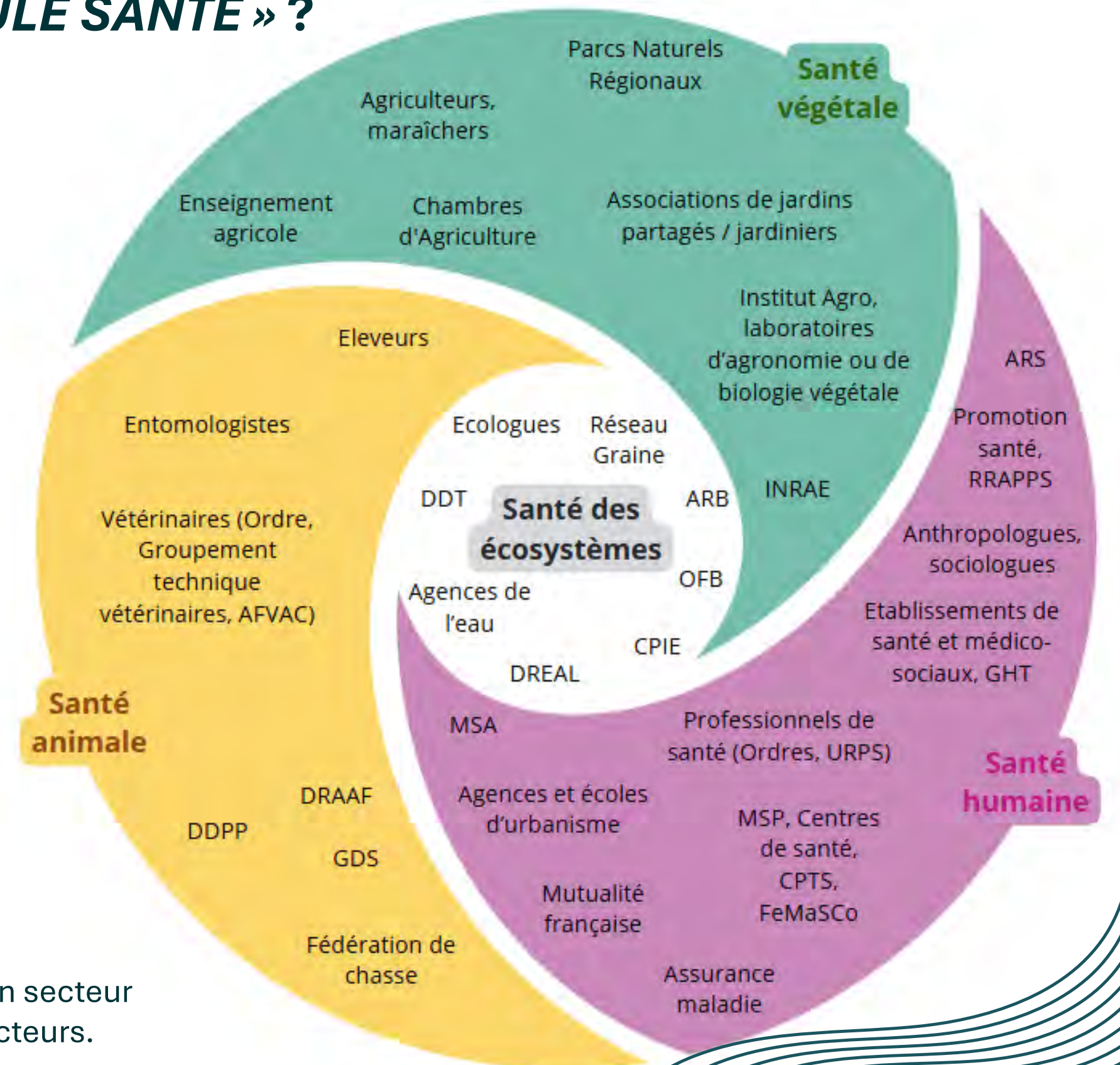


Guide « Penser global pour agir local »

COMMENT IMPULSER L'APPROCHE « *UNE SEULE SANTÉ* » ?

Favoriser la collaboration interdisciplinaire, intersectorielle et interinstitutionnelle

Exemple de partenaires issus des différents secteurs, mobilisables pour des projets territoriaux *Une seule santé* (ARS BFC, 2025).



Remarque : certains acteurs sont classés dans un secteur mais interviennent en réalité « à cheval » sur 2 secteurs.



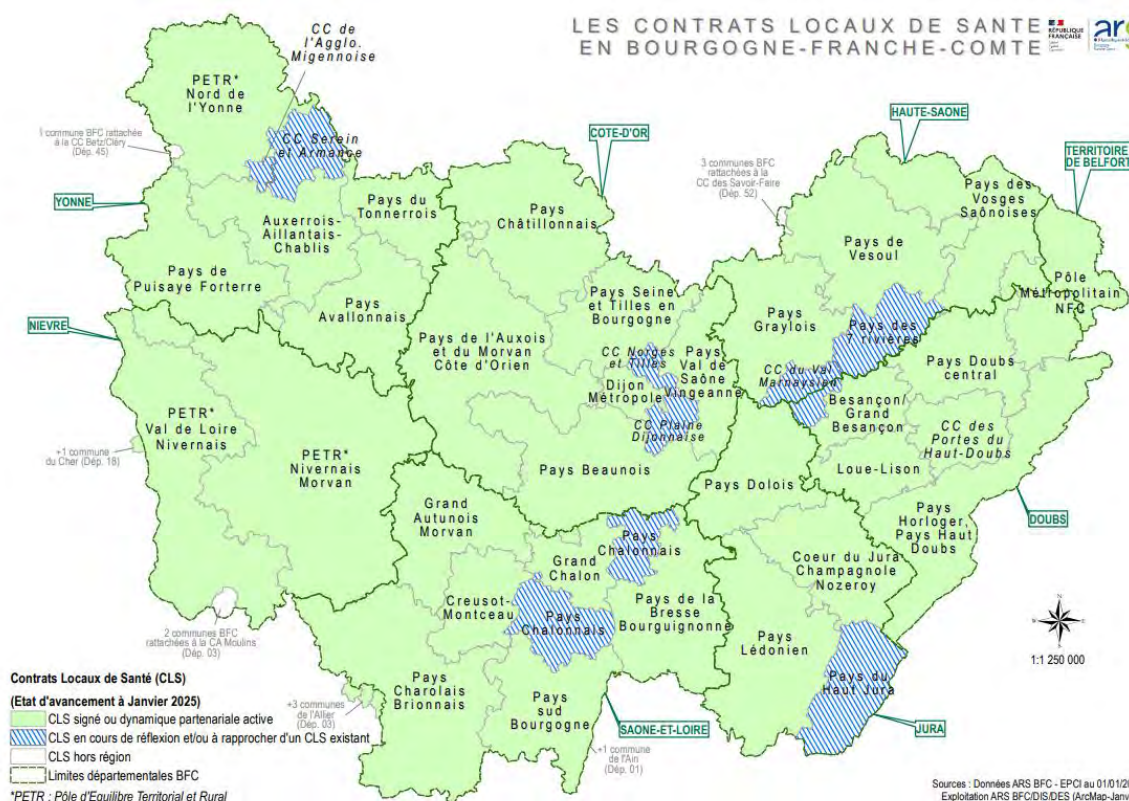
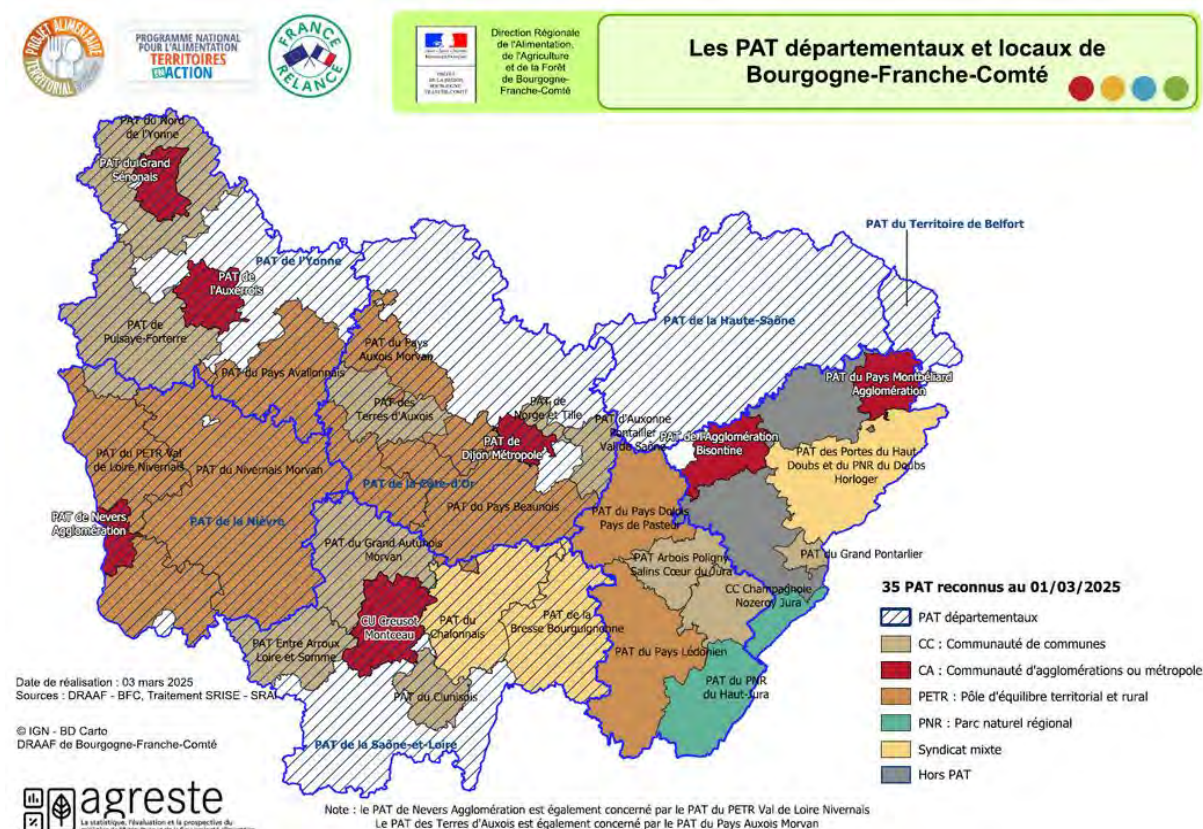
Guide « Penser global pour agir local »

COMMENT IMPULSER L'APPROCHE « *UNE SEULE SANTÉ* » ?

Quels cadres stratégiques à l'échelle locale ?

De nombreux dispositifs locaux partagent déjà les principes de transversalité, de prévention et de participation citoyenne.

- ⇒ valoriser les actions existantes,
- ⇒ renforcer les connexions entre elles et entre les acteurs qui les portent,
- ⇒ amplifier les dynamiques existantes.



Guide « Penser global pour agir local »

COMMENT IMPULSER L'APPROCHE « *UNE SEULE SANTÉ* » ?

Utiliser une « porte d'entrée » thématique

6 fiches thématiques complémentaires au guide :

- Notions de base en rapport avec la thématique.
- En quoi l'approche « Une Seule Santé » peut être utile ?
- Repères opérationnels.
- Exemples d'actions concrètes.
- Exemples d'indicateurs pouvant être mobilisés.
- Acteurs ressources.
- Outils mobilisables.



Guide « Penser global pour agir local »

Exemple issu de la fiche « Bien être, santé mentale et bénéfices du dehors »

École du dehors – CPIE Pays de Bourgogne (Bourgogne-Franche-Comté)

<https://www.cpie-pays-de-bourgogne.com/cpie/projet/209087/Ecole-du-dehors>



Le CPIE Pays de Bourgogne accompagne depuis plusieurs années des enseignants et leurs classes souhaitant mettre en place un projet d'École du dehors. Il s'agit d'une démarche pédagogique régulière où une partie des apprentissages scolaires se déroule à l'extérieur, en lien direct avec le milieu naturel et culturel proche de l'école. L'accompagnement vise à soutenir les enseignants dans leur posture, à faire le lien entre les programmes scolaires et les expériences en nature, et à proposer des activités diversifiées en cohérence avec les objectifs éducatifs du projet.

Les objectifs incluent notamment :

- accompagner l'enseignant dans la conception et la mise en œuvre de sorties régulières ;
- connecter les apprentissages (tous domaines disciplinaires) au milieu naturel ;
- permettre aux élèves d'apprendre activement dans la nature, d'explorer, d'observer et d'agir ;
- favoriser des moments de coopération, d'entraide et de construction collective du savoir.

Ce type de projet s'inscrit dans une dynamique régionale portée par le GRAINE BFC et le réseau des éducateurs à l'environnement, et se situe dans une démarche plus large d'Éducation par la nature, en cohérence avec les enjeux sanitaires, sociaux et environnementaux contemporains.

Intérêt pour les 3 santés :

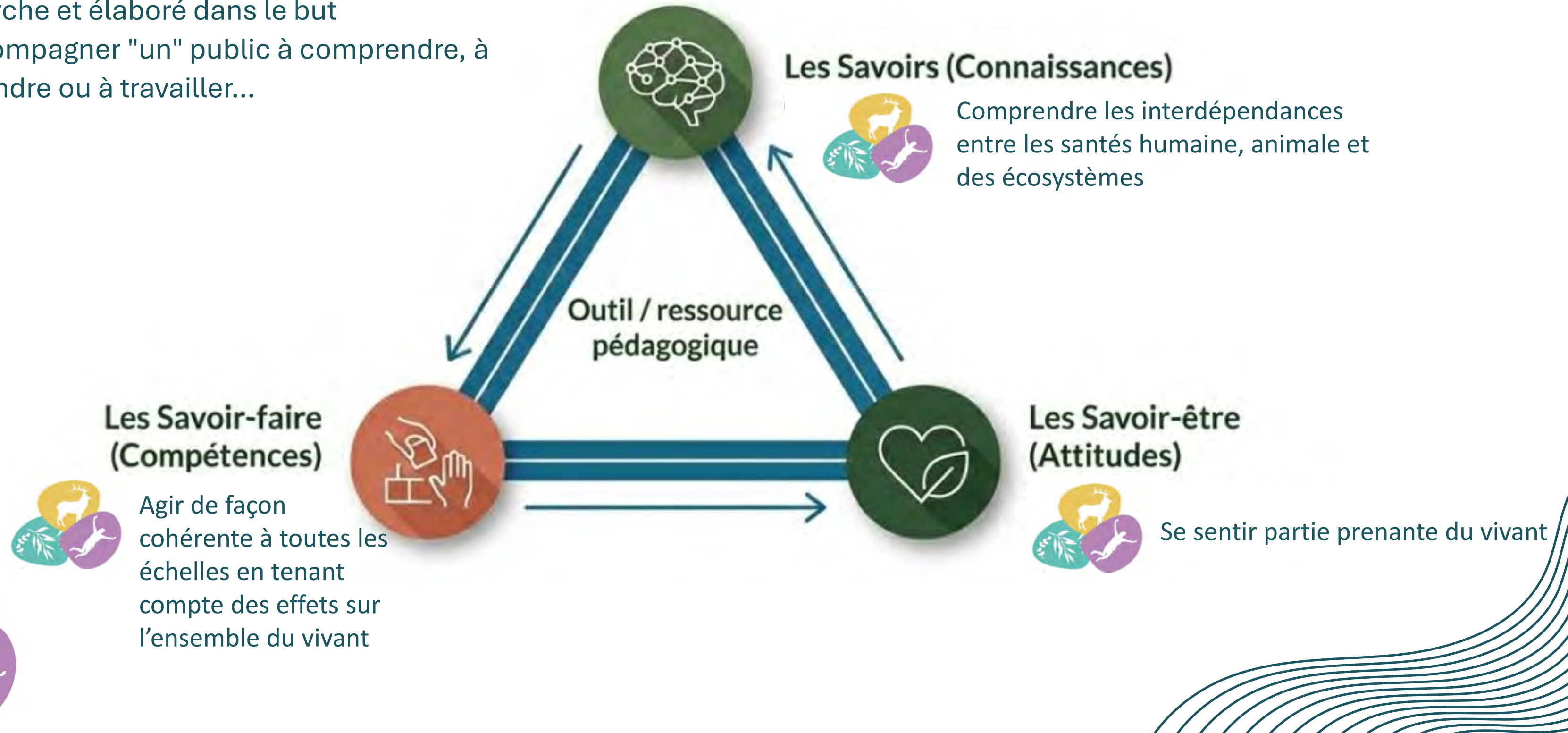
- **Santé humaine** : amélioration du bien-être et de l'attention, développement des compétences psychosociales (coopération, autonomie, confiance), activité physique régulière.
- **Santé animale** : meilleure connaissance et respect des espèces et des habitats de proximité.
- **Santé des écosystèmes** : appropriation et valorisation des milieux naturels locaux, compréhension concrète des équilibres écologiques.

PALETTE D'OUTILS ET RESSOURCES

Palette d'outils et ressources

De quoi parlons-nous ?

Un outil ou une ressource pédagogique, c'est tout simplement un support associé à une démarche et élaboré dans le but d'accompagner "un" public à comprendre, à apprendre ou à travailler...



Palette d'outils et ressources

L'utilisation d'un outil ou d'une ressource pédagogique va permettre à l'action de...



Rendre visible ce qui est complexe



Agir sur les trois dimensions du changement

les connaissances,
les attitudes,
les compétences



Créer une expérience partagée

Et une culture commune

Sous forme de jeux, de mallettes pédagogiques, d'infographies, d'expositions, de vidéo, d'ouvrages...



Palette d'outils et ressources

Quelques précautions d'usage...

L'utilisation d'un outil ou d'une ressource pédagogique va permettre à l'action d'être...

○ Attractive et/ou ludique

○ Participative

○ Interactive

Mais pour utiliser au mieux un outil ou une ressource pédagogique, mieux vaut...

○ Planification stratégique

○ Temps d'appropriation

○ Alignement avec l'objectif de l'action et la démarche pédagogique

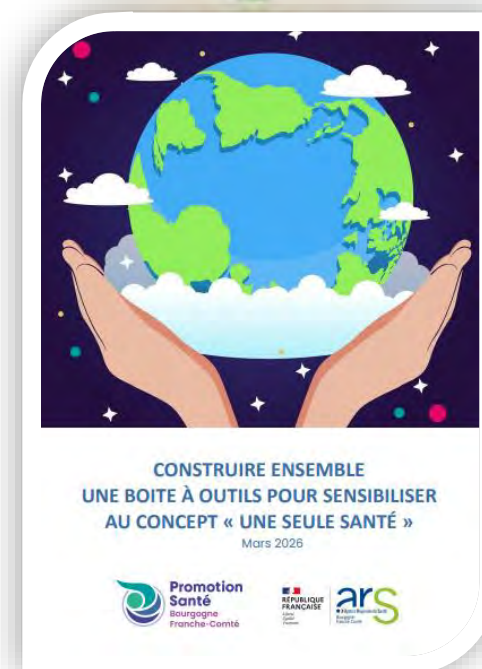
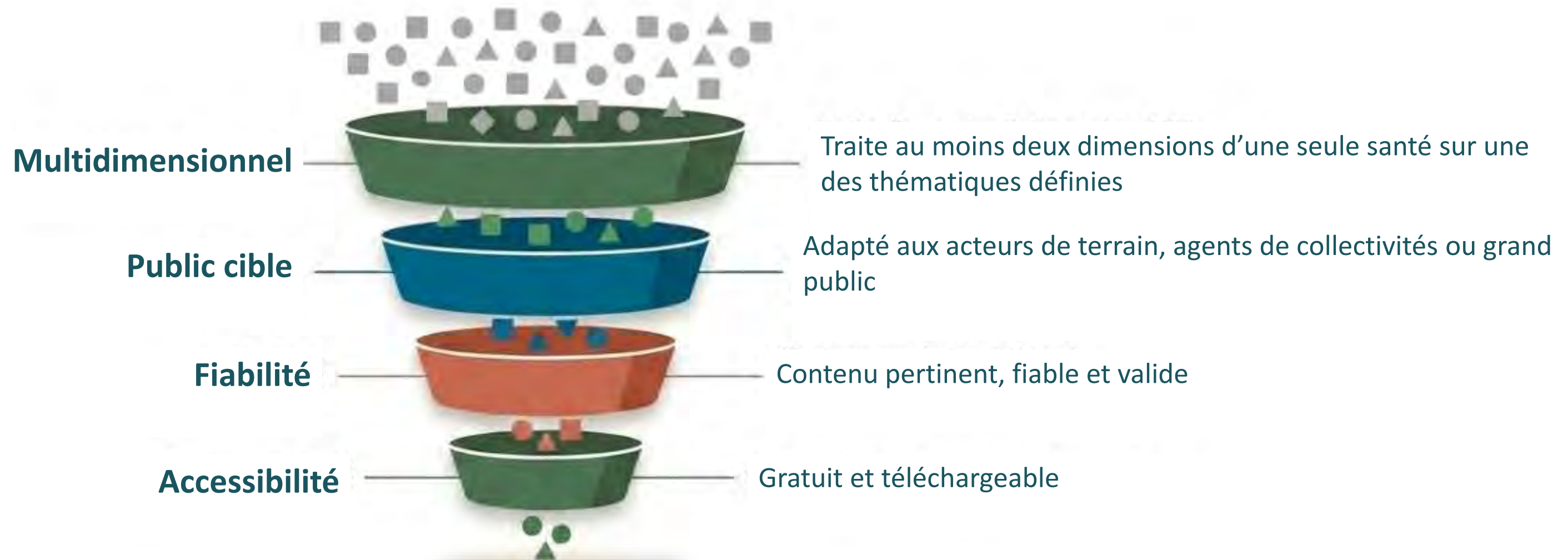
○ Contextualisation

la préparation



Palette d'outils et ressources

Construire ensemble une boîte à outils... oui, mais comment ?



<https://agir-bfc.fr/agirbfc/ressource/530/construire-ensemble-une-boite-a-outils-pour-sensibiliser-au-concept-une-seule-sante>



Palette d'outils et ressources

Coup d'œil sur un outil : Wagyl

https://www.esprist.uliege.be/cms/c_12593840/fr/esprist-wagyl



OBJECTIF : permettre aux participant·e·s de découvrir, comprendre et s'appropriier l'approche One Health de manière à faciliter sa mise en oeuvre



Le plateau représente un **territoire** divisé en trois zones de santé interdépendantes : la santé **humaine** (zones urbanisées), la santé **animale** (zones aquatiques) et la santé **végétale** (zones forestières/végétales)



Découverte du concept via des **cartes Actualités** (ex: zoonoses, pollution, inondations)



Les joueurs posent des **cartes Métiers** (vétérinaire, urbaniste, etc.) et des **cartes Actions** (prévention, communication, politique) sur le plateau



Discuter de la nécessité de **décloisonner** les pratiques pour agir sur les causes profondes des problèmes



Palette d'outils et ressources

Trouver des outils et des ressources pédagogiques

PLATEFORMES RÉGIONALES



Agir pour la santé du vivant BFC –
Dossier *Une seule santé*
<https://agir-bfc.fr/dossier/une-seule-sante>



Réseau régional d'appui à la prévention et à la promotion de la santé (Rrapps BFC) - *page thématique « Santé Environnement »*
<https://rrapps-bfc.org/thematiques/sante-environnement>

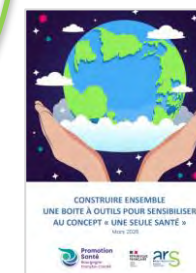


Portail de l'EEDD en BFC
<https://www.portail-eedd-bourgognefranche-comte.fr/ressources/>

ET BIEN SÛR...



La Veille du Jour
<https://www.promotion-sante-bfc.org/les-newsletters-regulieres>

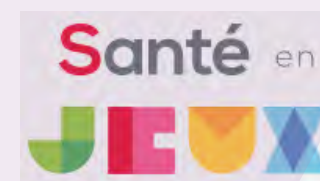


Construire ensemble une boîte à outils pour sensibiliser au concept « Une seule santé »
<https://agir-bfc.fr/images/ressource/document/s/catalogue-outils-de-sensibilisation-uss-v6.pdf>

BASES DE DONNÉES D'OUTILS



Bib-Bop
Base d'outils pédagogiques
<https://www.bib-bop.org/>



Santé en jeux
<https://www.santeenjeux.be/>



**FORMATION ET ACCOMPAGNEMENT
DES PORTEURS DE PROJETS**

Formation et accompagnement des porteurs de projets

Formation « **S'outiller et intégrer la démarche Une seule santé dans les territoires** »



Formation et accompagnement des porteurs de projets

Objectifs de la formation :

- **Comprendre les enjeux d'une seule santé**, les liens d'interdépendance entre les différentes santés.
- Intégrer l'approche une seule santé dans la **conduite de projets** de territoire.
- **S'appropriier des outils** et des techniques d'animation pour développer une approche une seule santé adaptée à son territoire.
- **Découvrir des projets** concrets une seule santé dans les territoires, se mettre en lien, identifier des acteurs ressources et des projets innovants.
- **Être en capacité de construire et mettre en œuvre un projet** Une seule santé sur son territoire.



Formation et accompagnement des porteurs de projets

Modalités :

Alternance entre présentiel / visio, temps dehors / en salle, apports généraux et pratiques, visite terrain...

Formateurs : co-animation Promotion santé, Graine BFC, Atmo BFC

Intervenants : ORS, Terragilis, Docteur en écologie...

Formation Qualiopi

Contenus :

Module socle : 3 jours *pour comprendre, s'inspirer*

→ appropriation du concept une seule santé

Module projet : 1 jour *pour tester*

→ outils, ateliers de mise en pratique...

Module accompagnement : 2 jours – modulable *pour mettre en application*

→ suivi, accompagnement des projets



Formation et accompagnement des porteurs de projets

A qui s'adresse cette formation ?

→ Chargé de projets de territoire (CLS, PAT, ...) ou porteurs de projets transversaux dans les territoires en Bourgogne-Franche-Comté.

Promotion année 2025-2026 : en cours

-

Prochaine session : prévue à l'automne

Contact :

Aurélie Laurent, Coordinatrice en éducation santé-environnement au GRAINE BFC

a.laurent@graine-bfc.fr



Formation et accompagnement des porteurs de projets

23^e

UNIVERSITÉ D'ÉTÉ FRANCOPHONE EN SANTÉ PUBLIQUE DE BESANÇON

formations - échanges - débats - partage d'expériences - convivialité

du 29 juin au 2 juillet 2026

Un format plus court mais tout y est !
Un temps en modules identique !

UNIVERSITÉ MARIE & LOUIS PASTEUR
SCIENCE DE LA SANTÉ
l'Assurance Maladie
REPUBLIQUE FRANÇAISE ars
Soutenu par
MINISTÈRE CHARGÉ DE LA SANTÉ
Santé publique France
Fédération Promotion Santé
EHESP
PÔLE Santé Publique
ÉCOLE SUPÉRIEURE DE SANTÉ PUBLIQUE BESANÇON
en collaboration avec
l'École de Santé Publique Faculté de médecine, Université de Lausanne et Université, Centre universitaire de médecine générale et santé publique, Lausanne.
Qualopi

MODULE N°3 - ONE

Une seule santé (One health): du concept à la pratique

Pour équilibrer et optimiser santé humaine, santé animale, santé des plantes et santé des écosystèmes, l'approche « Une seule santé » mobilise les communautés scientifiques et professionnelles dans une expertise croisée. Comment construire dans ce but des pratiques partagées entre tous les professionnels concernés par cette approche ? La démarche en santé publique intègre l'interaction entre de multiples déterminants de la santé : personnels, sociaux, économiques et environnementaux. Ce qui est nouveau, c'est la prise de conscience que le changement climatique et l'effondrement de la biodiversité constituent des risques majeurs pour la santé humaine, et que réciproquement la pression de l'humanité dans l'Anthropocène menace la santé des écosystèmes et de l'ensemble du vivant. Partout dans le monde, des populations provoquent et subissent des modifications de leurs écosystèmes, avec des conséquences très observables sur les santés. « Une seule santé », ce nouveau paradigme, prend en compte les interactions à risques entre humains et espèces non-humaines au sein des socio-écosystèmes dont ils dépendent. Il s'agit de penser et d'agir sur un système de santés interdépendantes. De quelle façon, les décideurs publics, les professionnels et les citoyens peuvent agir localement en croisant les expertises, puis initier des actions d'adaptation et d'atténuation favorables aux différentes santés, et trouver des compromis durables entre elles ? Quelles actions engager sur un territoire face aux enjeux d'« Une seule santé » ? Pour quelles transitions sociale et écologique équitables et soutenables ?

Objectifs pédagogiques :

- Concevoir l'approche intégrée des problématiques de santé publique sous l'angle « Une seule santé ».
- Analyser de manière interdisciplinaire des situations sanitaires sur un territoire, pour la mise en œuvre de cette approche à l'échelle locale.
- Développer des réponses « Une seule santé » en prévention et promotion santé.

Contenus :

- L'approche « Une seule santé », ses enjeux, sa définition et ses liens avec la santé globale, la santé des écosystèmes, le développement durable, la transition sociale et écologique, l'Anthropocène.
- L'apport des différentes disciplines et expertises à une analyse « Une seule santé »

de problématiques de santé publique et de situations critiques (sédentarité et obésité, maladies émergentes transmissibles et non transmissibles, épidémies, syndémies, inondations, canicules...).

- Les leviers d'intervention pour une approche « Une seule santé », interdisciplinaire, participative et solidaire, des déterminants des santés, sur un territoire ou dans un milieu de vie.

Approche et organisation :

Le module sera articulé autour d'interventions croisées d'experts de différentes disciplines (écologie, santé, sociologie...). Il comprendra des ateliers participatifs autour d'études de cas et de situations critiques, ainsi qu'une visite de terrain d'une collectivité ou d'une structure ayant mis en œuvre des actions de prévention et promotion santé - « Une seule santé ».

Public à privilégier :

Le module sera articulé autour d'interventions croisées d'experts de différentes disciplines (écologie, santé, sociologie...). Il comprendra des ateliers participatifs autour d'études de cas et de situations critiques, ainsi qu'une visite de terrain d'une collectivité ou d'une structure ayant mis en œuvre des actions de prévention et promotion santé - « Une seule santé ».

Responsables de module :

- AMANDINE BERDELOU, Médecin, en charge de la santé environnementale, Hôpital Nord Franche-Comté
- FRÉDÉRIC MAUNY, Professeur de santé publique, Université de Franche-Comté

En collaboration avec **PATRICK GIRAUDOUX**, professeur émérite d'écologie, Université Marie et Louis Pasteur

17

Renseignements et inscription : <https://www.pole-federatif-sante-publique-bfc.org/universite-ete-francophone-sante-publique/2026-23>



GRILLE D'ANALYSE DE PROJET
« UNE SEULE SANTÉ »

Grille d'analyse de projet « Une seule santé »

Annexe 3 Grille d'analyse de projet "Une seule santé" (à remplir seul ou à plusieurs)



Cet outil vise à donner quelques pistes pour **réfléchir collectivement** autour d'un projet territorial (en cours ou à venir), en vue d'enrichir ses perspectives avec l'approche *Une seule santé*. N'hésitez pas à l'adapter et à le décliner en fonction de vos besoins spécifiques.

Cette grille permet les échanges, n'hésitez pas à la remplir à plusieurs pour croiser les regards et confronter les points de vue et priorités.

Si vous êtes tout seul, remplissez-là au mieux, il faut bien commencer quelque chose de base pour des échanges ultérieurs.

3. EFFETS OBSERVÉS OU ATTENDUS DU PROJET SUR LES DIFFÉRENTES SANTÉS

1. CADRE ET OBJECTIFS DU PROJET

Dans quel contexte / problématique s'inscrit votre projet ?

Quels sont les principaux objectifs du projet ?

Précisez l'échelle géographique du projet et les éléments du territoire en compte :

Précisez le ou les publics cibles (humain, animal, végétal, écosystémique)

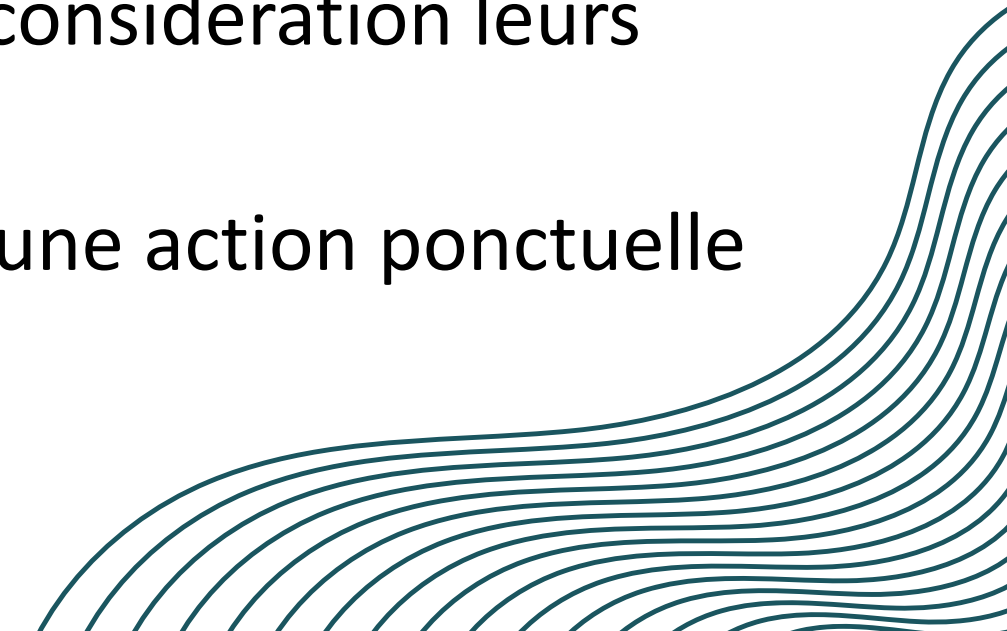
Ce public présente-t-il des **vulnérabilités particulières** au regard de l'action ? pouvez préciser le public « non-humain » qui bénéficie de l'action, le

Santé humaine		
Bénéfices attendus du projet :	Effets négatifs potentiels :	Influence globale de l'action :
Donnez une note sur l'échelle d'effet (0 : influence neutre ; 5 : effet très positif)	Donnez une note sur l'échelle d'effet (-5 : effet très négatif / 0 : influence neutre)	Donnez une note sur l'échelle d'effet (-5 : effet très négatif / 5 : effet très positif)
0 +1 +2 +3 +4 +5	-5 -4 -3 -2 -1 0	-5 -4 -3 -2 -1 0 +1 +2 +3 +4 +5
Indicateur(s) permettant d'objectiver ces effets (si connu(s)):		
Santé animale (animaux domestiques et faune sauvage)		
Bénéfices attendus du projet :	Effets négatifs potentiels :	Influence globale de l'action :
Donnez une note sur l'échelle d'effet (0 : influence neutre ; 5 : effet très positif)	Donnez une note sur l'échelle d'effet (-5 : effet très négatif / 0 : influence neutre)	Donnez une note sur l'échelle d'effet (-5 : effet très négatif / 5 : effet très positif)
0 +1 +2 +3 +4 +5	-5 -4 -3 -2 -1 0	-5 -4 -3 -2 -1 0 +1 +2 +3 +4 +5
Indicateur(s) permettant d'objectiver ces effets (si connu(s)):		
Santé des végétaux		
Bénéfices attendus du projet :	Effets négatifs potentiels :	Influence globale de l'action :
Donnez une note sur l'échelle d'effet (0 : influence neutre ; 5 : effet très positif)	Donnez une note sur l'échelle d'effet (-5 : effet très négatif / 0 : influence neutre)	Donnez une note sur l'échelle d'effet (-5 : effet très négatif / 5 : effet très positif)
0 +1 +2 +3 +4 +5	-5 -4 -3 -2 -1 0	-5 -4 -3 -2 -1 0 +1 +2 +3 +4 +5
Indicateur(s) permettant d'objectiver ces effets (si connu(s)):		
Santé des écosystèmes		
Bénéfices attendus du projet :	Effets négatifs potentiels :	Influence globale de l'action :
Donnez une note sur l'échelle d'effet (0 : influence neutre ; 5 : effet très positif)	Donnez une note sur l'échelle d'effet (-5 : effet très négatif / 0 : influence neutre)	Donnez une note sur l'échelle d'effet (-5 : effet très négatif / 5 : effet très positif)
0 +1 +2 +3 +4 +5	-5 -4 -3 -2 -1 0	-5 -4 -3 -2 -1 0 +1 +2 +3 +4 +5
Indicateur(s) permettant d'objectiver ces effets (si connu(s)):		
Y-a-t-il des synergies/des co-bénéfices attendus entre les différentes santés ?		

Une grille pour décrire le projet, qui peut se remplir seul et/ou à plusieurs.

Un pense bête pour :

- Élaborer une vision partagée
- Aborder les modalités effectives des partenariats
- Vérifier que toutes les parties concernées sont impliquées
- Envisager les effets sur les différentes santés et prendre en considération leurs équilibres
- Se projeter au-delà d'une action ponctuelle



**PENSER ET METTRE EN ŒUVRE
L'ÉVALUATION D'UN PROJET**

Penser et mettre en œuvre l'évaluation d'un projet

Evaluer [une politique publique, une action] **c'est :**

Apprécier l'utilité...

en rassemblant des faits, des preuves, de manière à pouvoir porter un jugement informé et nuancé

... d'une action...

on ne juge pas une personne ou une institution en tant que telle, mais une action, un programme, un projet ou un service public d'intérêt général

... du point de vue de ses effets...

c'est-à-dire de sa capacité à produire des résultats, à transformer (ou pas) le territoire, la vie des habitants...

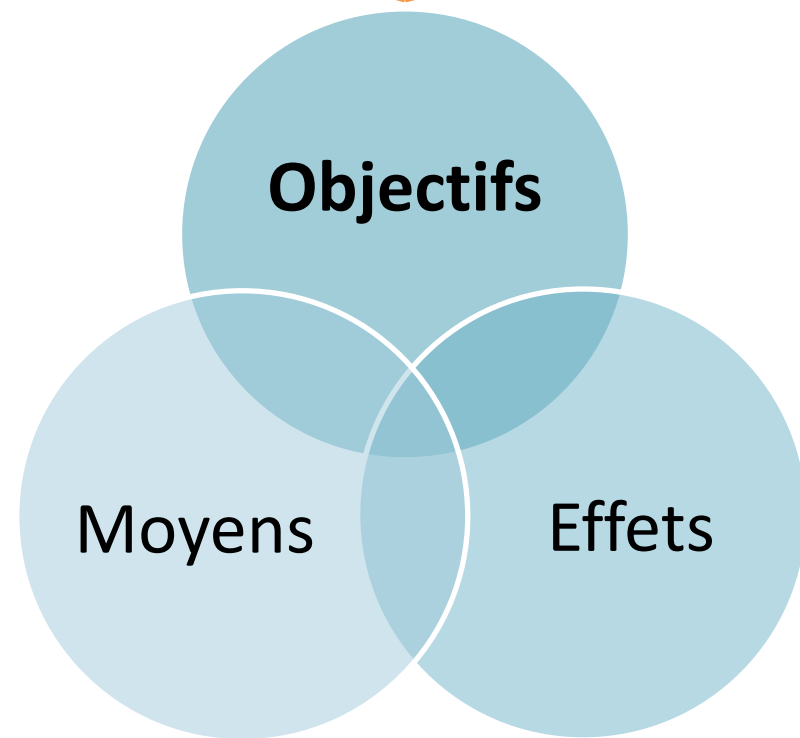
...pour l'améliorer...

et identifier pourquoi et comment ça marche (ou pas) de façon à aider à la décision



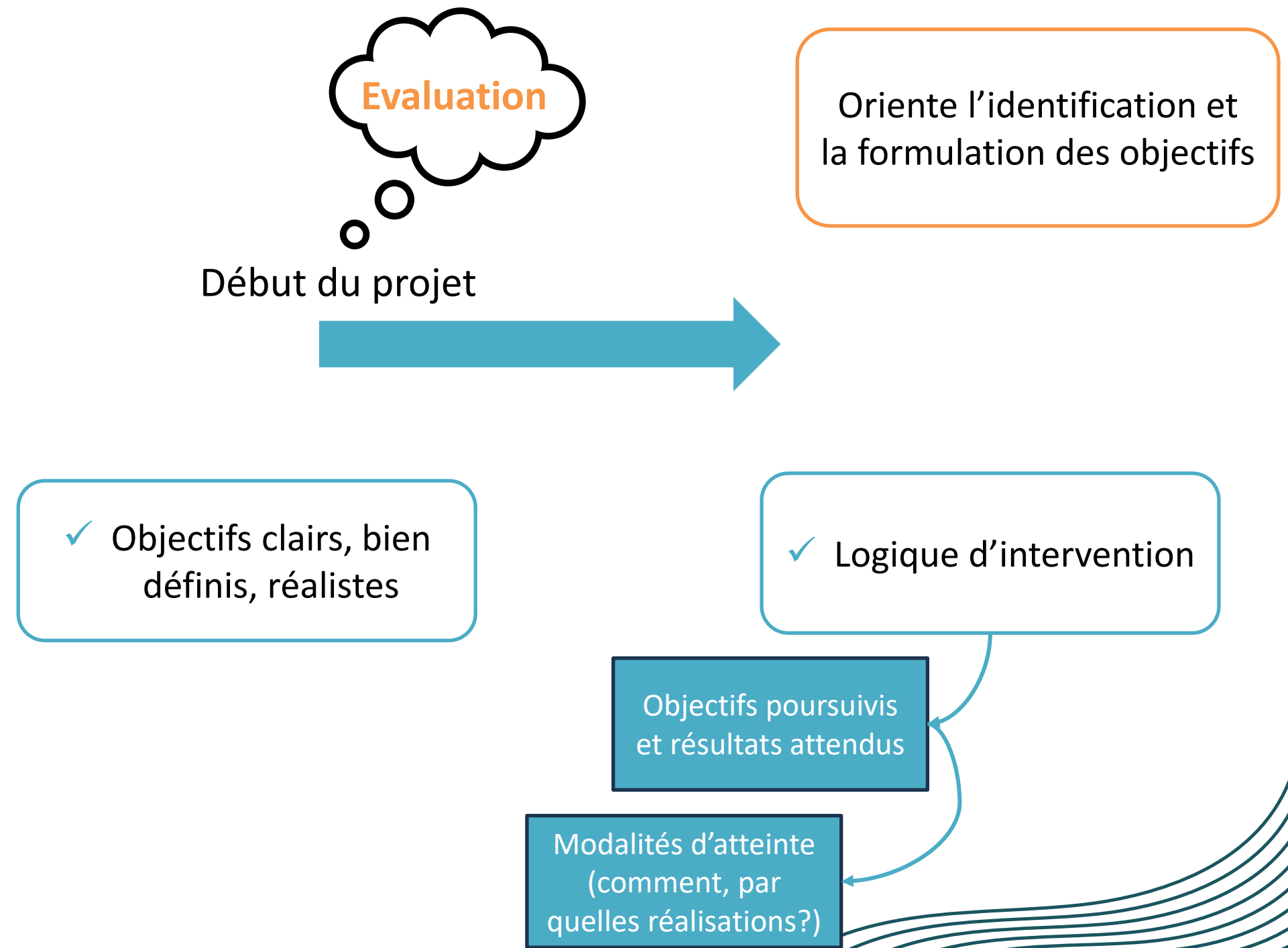
Penser et mettre en œuvre l'évaluation d'un projet

L'évaluation : une approche basée sur un triptyque



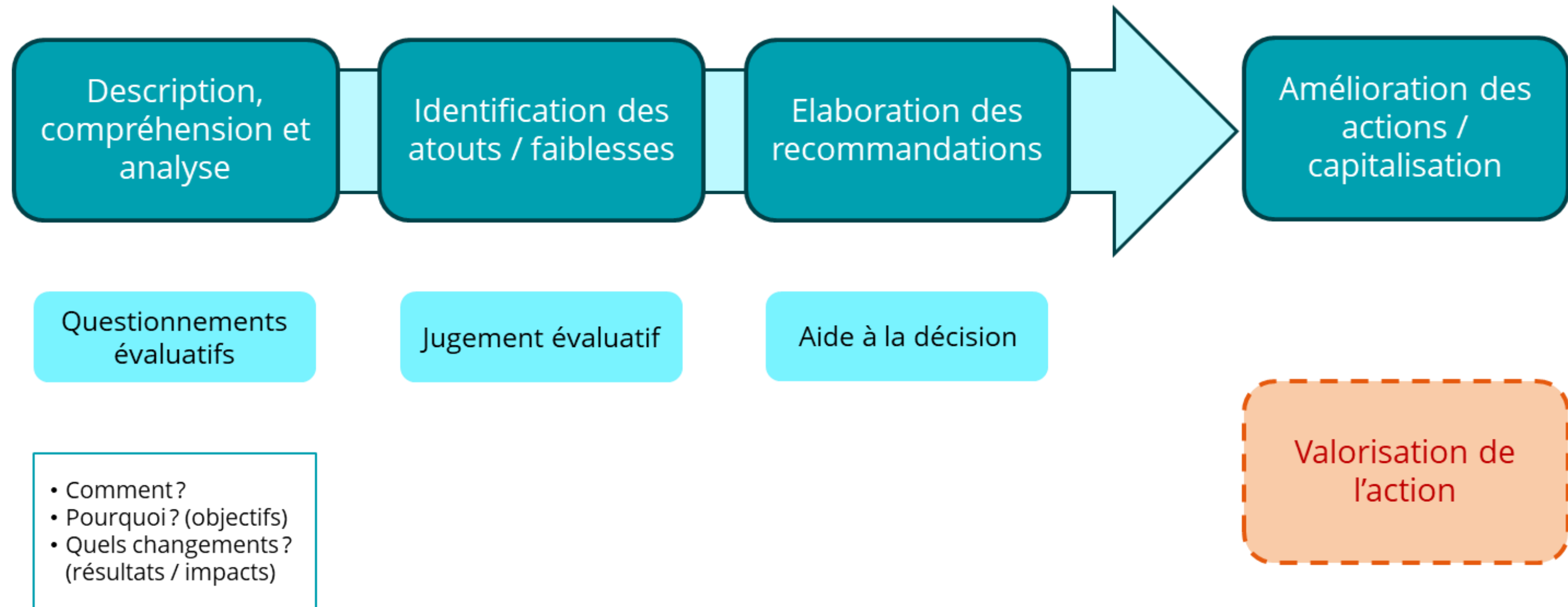
- ~~Diagnostic~~
- ~~Bilan~~
- ~~Audit / contrôle~~
- ~~Contrôle de gestion~~

Une « posture réflexive » à adopter tout au long du projet



Penser et mettre en œuvre l'évaluation d'un projet

Une démarche progressive et logique

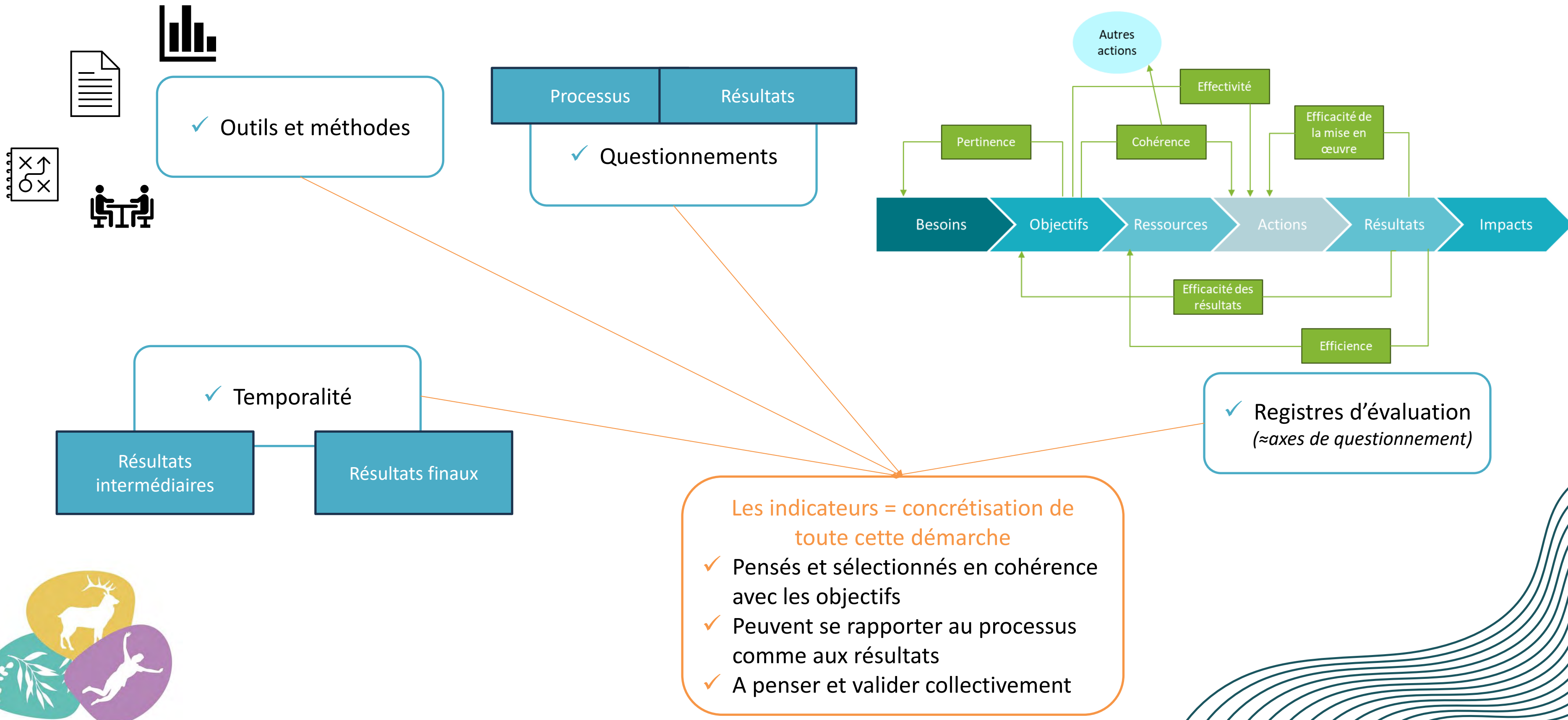


Questions évaluatives → Conclusions évaluatives → Recommandations → Décisions/orientations



Penser et mettre en œuvre l'évaluation d'un projet

Un processus à adapter à l'action (et ses objectifs)



Penser et mettre en œuvre l'évaluation d'un projet

En résumé, quelques points clés

- ✓ Veiller à la faisabilité de l'évaluation
- ✓ Définir des objectifs clairs, précis, et réalistes
- ✓ Partager la démarche et la porter
- ✓ Articuler action / évaluation / décision
- ✓ Intégrer la question de la temporalité
- ✓ S'entourer si besoin de compétences spécifiques et complémentaires

- Dans le cadre spécifique d'une action
Une seule santé, 3 « critères » importants à intégrer dans l'évaluation :
- ✓ La prise en compte des différents types de santé
 - ✓ La dynamique territoriale multipartenariale et inter-disciplinaire
 - ✓ L'appropriation / diffusion d'une culture commune



EXEMPLES DE PROJETS INSPIRANTS

LE BON USAGE DES ANTIBIOTIQUES

« **UNE SEULE SANTÉ** » : *UNE AUTRE FAÇON D'EN PARLER*



Une approche originale multi-partenariale sur le territoire de Grand Besançon Métropole

Le but : favoriser le bon usage des antibiotiques et limiter l'antibiorésistance.



UNE THÉMATIQUE D'IMPORTANCE : *LES ANTIBIOTIQUES*

L'antibiorésistance, une pandémie silencieuse, tue chaque année, 1.3 million de personnes dans le monde.

Les bactéries ne connaissent aucune frontière : elles peuvent se propager entre différents écosystèmes, entre différents pays et même s'échanger des résistances.

Pour mieux se soigner et protéger l'environnement, **il faut agir ensemble** et promouvoir un bon usage des antibiotiques : *acteurs de la santé humaine et animale, spécialistes de l'environnement, usagers de la santé et patients, propriétaires d'animaux...*

Les antibiotiques sont prescrits

à l'homme

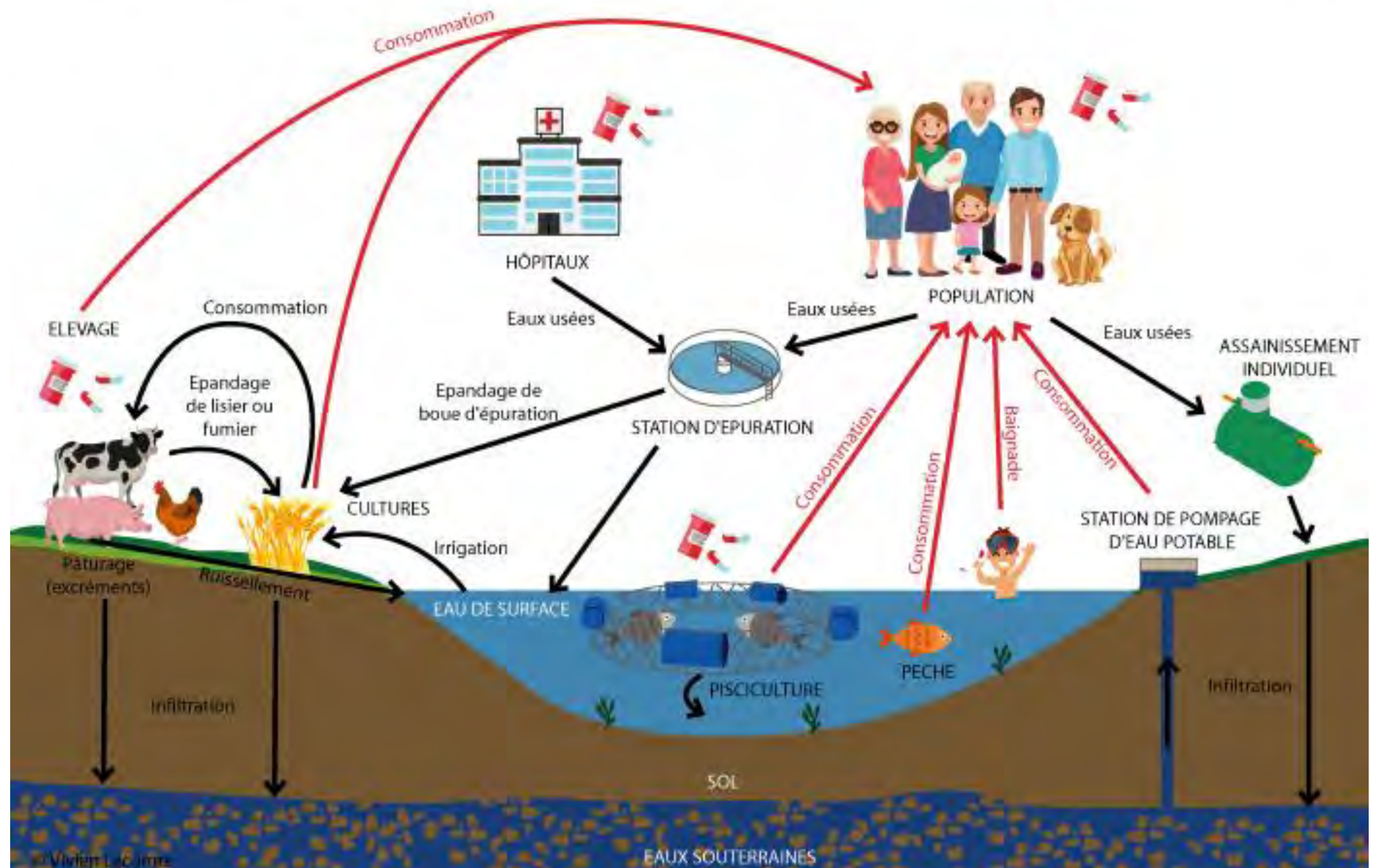


**Les antibiotiques sont prescrits
aux animaux**

**Les antibiotiques se retrouvent
dans la nature : sol, eau...**

Légende

— Diffusion de bactéries résistantes dans le milieu naturel — Transmission de bactéries résistantes à la population — Consommation d'antibiotiques



DE NOUVEAUX OUTILS

Première phase : Sélectionner des supports existants. Beaucoup proviennent de Promise, un » Méta-réseau One Health de lutte contre l'antibiorésistance en France » (<https://amr-promise.fr/fr/>).

Deuxième phase : Adapter et créer localement autour d'un slogan et de 4 grands messages :

ENSEMBLE ET MAINTENANT, PROTÉGEONS NOS ANTIBIOTIQUES POUR DEMAIN

Un antibiotique bien utilisé,
c'est la santé de tous préservée.



- Je prends mes antibiotiques uniquement s'ils sont prescrits.
- Je respecte les doses, les horaires et la durée indiqués.
- Je n'utilise jamais les restes d'anciens traitements, ni ceux d'un proche, ni ceux de mon animal.
- Bien suivre son traitement, c'est protéger tout son environnement.

Avec la courtoisie du projet ANR-PROMISE
<https://www.antibioresistance-une-seule-sante.fr/>



ENSEMBLE ET MAINTENANT, PROTÉGEONS NOS ANTIBIOTIQUES POUR DEMAIN

Antibiotiques non utilisés ?
Ne pas les jeter, mais les rapporter.



Je rapporte :

- Mes antibiotiques à la pharmacie
- Les antibiotiques de mes animaux chez le vétérinaire ou à la pharmacie



En les rapportant, je protège :

- Ma santé ←
- Celles des animaux ←
- L'eau et l'environnement ←

Avec la courtoisie du projet ANR-PROMISE
<https://www.antibioresistance-une-seule-sante.fr/>



ENSEMBLE ET MAINTENANT, PROTÉGEONS NOS ANTIBIOTIQUES POUR DEMAIN

Les antibiotiques jetés au mauvais endroit
se retrouvent au mauvais endroit.

Ne jamais jeter les antibiotiques dans les WC, l'évier ou la poubelle.



Ils finissent dans les rivières, les sols, puis dans nos verres d'eau.

Avec la courtoisie du projet ANR-PROMISE
<https://www.antibioresistance-une-seule-sante.fr/>



ENSEMBLE ET MAINTENANT, PROTÉGEONS NOS ANTIBIOTIQUES POUR DEMAIN

Des mains propres et des vaccins à jour :
moins d'infections, moins d'antibiotiques.



Je m'assure que tous les vaccins du foyer, même ceux des animaux, sont à jour.

Je me lave les mains au savon, après les toilettes, les sorties et le contact avec les animaux.

Avec la courtoisie du projet ANR-PROMISE
<https://www.antibioresistance-une-seule-sante.fr/>



UNE APPROCHE PARTICIPATIVE : UNE SEULE SANTÉ POUR TOUS

La patientèle de la MSP a été sensibilisée au cours **d'une journée.**

Trois stands ont été installés : santé humaine, animale et environnementale.

Des échanges très riches ont pu s'engager.

Près de 100 personnes, patients de la MSP, se sont arrêtés pour échanger avec les différents spécialistes présents.

Ils disposaient de **plusieurs supports facilitant le dialogue** : affiches, vidéos, flyers, ordonnances, infographie, mallettes pédagogiques...



DATE : CACHET ET SIGNATURE MEDECIN

NOM DU PATIENT :

Ordonnance pour infection virale

Aujourd'hui, je vous ai diagnostiqué une infection qui ne nécessite pas d'antibiotique.

MALADIES DURS à TITRE VITAL	DIAGNOSTIC DES PRINCIPALES SYMPTOMES	INDICES POUR DES PRÉJUDICES POTENTIELS (RISQUES VIRAUX)
<input type="checkbox"/> PHARYNGITE (DURE) Douleur à la déglutition	<ul style="list-style-type: none"> Févre > 38°C Non touché(e) par les autres symptômes (malaise, sueurs, toux, etc.) Flux < 1-2 semaines 	
<input type="checkbox"/> ORFÈVRE Toux sèche	<ul style="list-style-type: none"> Févre, courbatures 2-4 jours Sueurs 2-5 semaines Fatigue 2-3 semaines 	
<input type="checkbox"/> ANGINE VIRALE Toux sèche, mal de gorge	<ul style="list-style-type: none"> Févre 2-3 jours Mal à la gorge 7 jours 	
<input type="checkbox"/> BRONCHITE AIGÜE Toux humide	<ul style="list-style-type: none"> Févre 2-3 jours Toux 2-3 semaines 	
<input type="checkbox"/> OTITE AIGÜE Douleur à l'oreille	<ul style="list-style-type: none"> Févre, douleur 3-4 jours 	
<input type="checkbox"/> COVID-19 Toux sèche	<ul style="list-style-type: none"> Symptômes respiratoires et épidémiologie (fluxus, toux à la gorge, toux... 7-10 jours) Si apparition de diarrhée ou de gêne pour respirer : consulter votre médecin 	

Si la fièvre persiste ou si d'autres symptômes apparaissent, vous devez reconseiller votre médecin.

Commentaires du médecin et/ou du pharmacien :

Pour soulager vos symptômes :

- Boire de l'eau régulièrement, même si vous ne ressentez pas la soif.
- Demander la prescription de votre médecin ou demander conseil à votre pharmacien.

En savoir plus sur les antibiotiques :

- Les antibiotiques peuvent être responsables d'effets indésirables : allergies, diarrhées...
- Même sans antibiotiques, plus les bactéries présentes dans votre corps (peau, intestin) requièrent de devenir résistantes. Les bactéries résistantes peuvent être la cause d'infections contagieuses, difficiles à guérir.
- Les antibiotiques sont uniquement actifs sur les bactéries, pas sur les virus.
- En cas d'infection virale, éviter ou limiter l'usage des antibiotiques, sous peine de perdre leur efficacité.
- Plus d'informations : <https://www.santec.fr/antibiotiques>

Fiche élaborée par un groupe de travail interrégional associant des professionnels de santé et des représentants des usagers et d'associations.

Adaptation de l'ordonnance de prescription du Ministère des Solidarités et de la Santé et de l'Association Médicale.

Ce document est destiné à votre cas. Tous les éléments plus il y a de détails, mieux est votre compréhension.



UNE APPROCHE PARTICIPATIVE : TOUS POUR UNE SEULE SANTÉ



LA VISITE DE LA STATION D'ÉPURATION



DE LA SANTÉ HUMAINE, ANIMALE
ET DE L'ENVIRONNEMENT
VOUS INVITENT

Une seule santé

À LA
VISITE DE LA STATION
DE PORT DOUVOT

Mardi 10 février 2026
De 10h00 à 12h00
Sur inscription

De nos sources à notre robinet :
les grandes étapes du traitement des eaux

Le temps d'une matinée, venez découvrir en famille le laboratoire et comment se déroule le processus d'épuration de l'eau.

Une visite proposée par Grand Besançon Métropole



Logos of partner organizations: Grand Besançon Métropole, CRADB, Université Bourgogne Franche-Comté, and ars.



DES PERSPECTIVES PROMETTEUSES

Le succès de cette première intervention va permettre de développer ce programme dans d'autres lieux : différentes MSP, maisons de quartier, pharmacies, cabinets médicaux...

Une prochaine date est déjà fixée pour cette action : **le 22 avril la MJC de Palente** (Besançon)



Avec le soutien de



« UNE « SEULE SANTÉ » AGIR ENSEMBLE DANS UN TERRITOIRE RURAL

Déploiement de la démarche sur le
Plateau de Frasne et du Val Drugeon(CFD)

Contexte et enjeux



Un territoire rural d'exception situé dans le Haut-Doubs : zones humides, sites Natura 2000, Réserve Naturelle Régionale, patrimoine écologique unique.



Un besoin d'approches transversales pour répondre aux enjeux de santé publique en ruralité : dispersion géographique, accès aux services, prévention.



Une opportunité : utiliser la nature comme levier de santé physique, mentale, émotionnelle et sociale.



Prévenir, sensibiliser et reconnecter les patients au vivant et à leur santé, en s'appuyant sur l'approche "Une Seule Santé".

Une dynamique collective

Un volet :

- Grand public
- Scolaire avec la participation des enseignants.

Un pilotage partagé entre la Communauté de communes Frasne-Drugeon et la Maison de Santé Intercommunale.

En coopération avec notre prestataire Arnaud Barthoulot de l'association Tyto & Alba s'enforester et en étroite collaboration avec les établissements scolaires.

Appuis méthodologiques :
GRAINE BFC (éducation à l'environnement) et
Promotion Santé BFC (démarche de prévention et santé publique)

Une gouvernance intersectorielle alignée avec les principes "Une Seule Santé".

Volet grand public



Passeport
Environn'mental

Roue des
émotions

Soirée projection /
débat du film
« Natura »

Sortie en Vélo à
assistance
électrique "En
santé sur nos
sentiers"

Volet scolaire

avec la participation des enseignants



Jeu
pédagogique
"Toute une
Santé"

Programme
pédagogique
« La Santé,
c'est dans
ma nature »

Soirée
projection /
débat du film
Natura



Notre démarche Une Seule Santé

article :

- La prévention, en agissant simultanément sur la santé physique, mentale et environnementale.
- L'éducation, en mobilisant élèves, enseignants et familles autour de pratiques favorisant le lien au vivant.
- L'immersion nature, en utilisant les espaces naturels comme supports d'expériences, de bien-être et de sensibilisation.
- La cohésion territoriale, grâce à l'implication conjointe des habitants, des patients, des élus, des professionnels de santé et des nos partenaires. Une approche globale, innovante et profondément ancrée dans l'identité environnementale et les ressources naturelles de notre territoire.

TEMPS D'ÉCHANGE

Avez vous des questions,
remarques à partager ?





Merci!

pour votre attention !

